

**ДЕРЖЛІСАГЕНТСТВО
ДЕРЖАВНЕ СПЕЦІАЛІЗОВАНЕ
ГОСПОДАРСЬКЕ ПІДПРИЄМСТВО «ЛІСИ УКРАЇНИ»
(ДП «ЛІСИ УКРАЇНИ»)
ФІЛІЯ «ДРОГОБИЦЬКЕ ЛІСОВЕ ГОСПОДАРСТВО»**

вул. Стрийська, 29, м. Дрогобич, Львівська область, 82100, <http://forest.drohobych.net/>
E-mail: drohobytske.lg@e-forest.gov.ua, код згідно з ЄДРПОУ 45037507, тел. (03244) 37128

ЗАТВЕРДЖУЮ

Директор

**Філії «Дрогобицьке лісове господарство»
ДП «Ліси України»**



Михайло ДЕЙНЕКА

_____ 2024 р.

Звіт

**за результатами післяпроектного моніторингу впливу на довкілля
(2024 звітний рік, включно з дослідженням до початку провадження
планованої діяльності)**

планованої діяльності:

«Спеціальне використання лісових ресурсів в порядку проведення суцільних та поступових рубок головного користування, суцільних санітарних рубок на площі понад 1 га та суцільних санітарних рубок на територіях та об'єктах природно-заповідного фонду»

Філія «Дрогобицьке лісове господарство»

ДП «Ліси України»,

у відповідності до Висновку з оцінки впливу на довкілля

від 08 вересня 2023 р. №21/01-2021487659/1

м. Дрогобич – 2024

РЕФЕРАТ

Післяпроектний біомоніторинг є невід'ємним елементом моніторингових досліджень, має на меті виявлення розбіжностей у прогнозованих рівнях впливу на довкілля лісогосподарської діяльності і його зменшення для природоохоронних об'єктів, раритетних видів рослин та тварин, угруповання рослин, природних оселищ та реакцію-відповідь біоти на інтенсивний антропогенний вплив.

Мета: дослідження наявності видів та оселищ, занесених у список, що підлягають охороні в об'єкті Stryi river valley (UA0000326) Смарагдової мережі (на етапі до початку проведення планованої діяльності) та вплив планової діяльності на них; уточнення квартално-видільного переліку ідентифікованих місць зростання, перебування видів тварин та рослин, занесених до Червоної книги України, на місці провадження планованої діяльності та ідентифікація належності лісових територій до пралісів, квазіпралісів і природних лісів на території Філії «Дрогобицьке лісове господарство» ДП «Ліси України».

Для досягнення мети передбачено виконати наступні завдання:

- дослідити наявність видів та оселищ занесених у список, що підлягають охороні в об'єкті Stryi river valley (UA0000326) Смарагдової мережі (на етапі до початку проведення планованої діяльності);
- дослідити вплив планової діяльності на види та оселища об'єктів Смарагдової мережі;
- уточнити квартално-видільний перелік ідентифікованих місць зростання, перебування видів тварин та рослин занесених до Червоної книги України на місці провадження планованої діяльності;
- ідентифікувати ділянки, що відносять до пралісів, квазіпралісів і природних лісів.

Об'єкт дослідження: біорізноманіття на ділянках планованої діяльності Філії «Дрогобицьке лісове господарство» ДП «Ліси України», а також суміжних ділянках (100 м по периметру), види тварин і рослин із Червоної

книги України та під охороною в об'єктах Смарагдової мережі, праліси, квазіпраліси і природні ліси.

Предмет дослідження: видове різноманіття флори та фауни, природні оселища занесені до Резолюцій 4, рідкісні та зникаючі види тварин і рослин, занесені до Резолюції 6 Бернської конвенції в межах об'єктів Смарагдової мережі, види тварин та рослин, занесені до Червоної книги України; праліси, квазіпраліси і природні ліси.

Методи дослідження: польові (флористичні та еколого-популяційні) здійснювалися маршрутно-експедиційним способом; камеральні (ідентифікаційний, обробка гербарних колекцій, ботаніко-географічний, порівняльно-флористичний, картографічний) методи.

Вивчення біорізноманіття у лісах Філії «Дрогобицьке лісове господарство» ДП «Ліси України» проводилось у вегетаційний сезон 2024 року. У ході польових маршрутів було проаналізовано таксаційні матеріали, з метою деталізації складу, структури, віку деревостанів, для побудови найбільш доцільних та оптимізованих шляхів обстеження. За матеріалами дослідження складено квартално-видільний перелік місцезнаходження видів флори, фауни, природних оселищ (біотопів) і рослинних угруповань.

ЗМІСТ

Вступ	5
1. Характеристика планованої діяльності Філії «Дрогобицьке лісове господарство» ДП «Ліси України»	6
2. Програма та методика досліджень	11
3. Результати післяпроектного моніторингу	17
3.1. Дослідження наявності видів та оселищ, занесених у список, що підлягають охороні в об'єкті Stryi river valley (UA0000326) Смарагдової мережі (до початку планованої діяльності)	17
3.2. Дослідження щодо впливу планованої діяльності на види та оселища об'єктів Смарагдової мережі	33
3.3. Квартально-видільний перелік ідентифікованих місць зростання, перебування видів тварин та рослин, занесених до Червоної книги України, на місці провадження планованої діяльності	38
3.4. Приналежність лісових територій до пралісів, квазіпралісів і природних лісів та інформація щодо лісовідновлення	39
4. Моніторингові дослідження на ділянках планованої діяльності	43
5. Моніторинг стану ґрунтового покриву репрезентативних виділів після проведення планованої діяльності у Філії «Дрогобицьке лісове господарство» ДП «Ліси України»	45
Висновки	47
Список використаних джерел	52
Додатки	55

Вступ

На етапі провадження планованої діяльності післяпроектний моніторинг є одним із механізмів перевірки реального впливу лісогосподарської діяльності на складові навколишнього середовища, контролю за виконанням визначених екологічних умов провадження планованої діяльності та її виробничих характеристик, що впливають на довкілля.

Моніторинг планованої діяльності на етапі її реалізації має на меті виявлення будь-яких розбіжностей та відхилень у прогнозованих рівнях впливу на довкілля і його зменшення.

Наукове дослідження проведено та підготовлено звіт про науково-дослідну роботу відповідно до положень затвердженого Висновку з оцінки впливу на довкілля від 08.09.2023 р. №21/01-2021487659/1 планованої діяльності Філії «Дрогобицьке лісове господарство» ДП «Ліси України» «Спеціальне використання лісових ресурсів в порядку проведення суцільних та поступових рубок головного користування, суцільних санітарних рубок на площі понад 1 га та суцільних санітарних рубок на територіях та об'єктах природно-заповідного фонду» та плану проведення післяпроектного моніторингу.

Післяпроектний моніторинг діяльності Філії «Дрогобицьке лісове господарство» ДП «Ліси України» здійснювали упродовж періоду провадження планованої діяльності та проводили дослідження впливу на види і природні оселища Смарагдової мережі, види занесені до Червоної книги України на місці провадження планованої діяльності й природними оселищами (біотопами) Резолюції 4 Бернської конвенції та Зеленої книги України, на лісові території, що належать до пралісів, квазіпралісів і природних лісів.

Результати післяпроектного моніторингу дають можливість лісокористувачу розробити превентивні заходи щодо зменшення негативного впливу лісогосподарської діяльності на раритетні компоненти біологічного різноманіття та забезпечити контроль за виконанням положень, визначених висновком про оцінку впливу на довкілля.

1. Характеристика планованої діяльності Філії «Дрогобицьке лісове господарство» ДП «Ліси України»

Післяпроектний моніторинг проводили на виконання Висновку з оцінки впливу на довкілля від 08.09.2023 р. №21/01-2021487659/1 планованої діяльності Філії «Дрогобицьке лісове господарство» Державного спеціалізованого господарського підприємства «Ліси України» «Спеціальне використання лісових ресурсів в порядку проведення суцільних та поступових рубок головного користування, суцільних санітарних рубок на площі понад 1 га та суцільних санітарних рубок на територіях та об'єктах природно-заповідного фонду» (реєстраційний номер справи про оцінку впливу на довкілля планованої діяльності 2021487659).

На етапі до початку планованої діяльності, одноразово проводили дослідження наявності видів та оселищ, занесених у список, що підлягають охороні в об'єкті Stryi river valley (UA0000326) Смарагдової мережі.

Щорічним моніторингом передбачено дослідження щодо впливу планованої діяльності на види та оселища об'єктів Смарагдової мережі; квартално-видільний перелік ідентифікованих місць зростання, перебування видів тварин та рослин, занесених до Червоної книги України на місці провадження планованої діяльності та встановлення належності лісових територій до пралісів, квазіпралісів і природних лісів згідно з вимогами «Методики визначення належності лісових територій до пралісів, квазіпралісів і природних лісів».

Місцем провадження планованої діяльності, яка підлягає оцінці впливу на довкілля є територія Філії «Дрогобицьке лісове господарство» ДП «Ліси України» (далі – Філія «Дрогобицьке лісове господарство» ДП «Ліси України»).

Місцезнаходження юридичної особи: 82100, вул. Стрийська, 29, м. Дрогобич, Дрогобицький район, Львівська область.

Філія складається з дрібніших структурних одиниць – лісництв. Основними функціями Філії «Дрогобицьке лісове господарство» ДП «Ліси України» є ведення лісового господарства, охорона, захист, раціональне використання та відтворення лісів; а також, ведення мисливського господарства, охорона, відтворення та раціональне використання державного мисливського фонду на території угідь (рис. 1.1).



Лісові масиви розташовані в центральній широколистяній зоні Голарктичного домініону в окрузі Турківсько-Старосамбірського району буково-ялицевих лісів (Східницьке, Майданське, Бориславське, частина Доброгостівського та Нагуєвицького лісництва і в Дрогобицько-Стрийському районі дубових лісів (всі решта лісництв).

Клімат району розташування Філії «Дрогобицьке лісове господарство» ДП «Ліси України» перехідний від помірно-теплого західноєвропейського до

континентально-східноєвропейського. Площа Філії «Дрогобицьке лісове господарство» ДП «Ліси України» складає 66 916,7 га.

Територія лісгоспу за характером рельєфу представлена трьома геоморфологічними районами: Дрогобицька передгірська скульптурна підвищеність, низько гірський район краєвих хребтів і район Сколівських Бескид.

До рівнинних лісів віднесені всі лісові масиви Лішнянського, Летнянського, Раневецького, Воля-Якубовського лісництв, а також Нагуєвицьке лісництво (кв. 1-27), Трускавецьке лісництво (кв. 254-275, 278, 281-286, 289-292), Доброгостівське лісництво (кв. 439, 446-448, 454-456).

До гірських лісів віднесені всі лісові масиви Бориславського і Східницького лісництв, а також Нагуєвицьке лісництво (кв. 28-71), Трускавецьке лісництво (кв. 276, 277, 279, 280, 287, 288), Доброгостівське лісництво (кв. 433-438, 440-445, 449-453, 457-481).

Територія Філії «Дрогобицьке лісове господарство» ДП «Ліси України» розташована в басейнах рік Стрий, Бистриця Підбузька і Тисмениця.

За річкою Стрий починається район хребтів Сколівських Бескид, у межах якого розміщена відповідно південно-західна частина Східницького лісництва.

Відповідно до Проекту організації та розвитку лісового господарства Філії «Дрогобицьке лісове господарство» ДП «Ліси України» площа ділянок суцільних та поступових рубок головного користування на ревізійний період становить 2170,50 га, з них: 297,00 га на території суцільних та 1873,50 га поступових рубок головного користування. А запас ділянок суцільних та поступових рубок головного користування на ревізійний період становить 638,52 тис. куб. м, з них: 83,54 тис. куб. м під час суцільних та 554,98 тис. куб. м поступових рубок головного користування.

Площа ділянок під проведення суцільних та поступових рубок головного користування Філії «Дрогобицьке лісове господарство» ДП «Ліси України» на ревізійний період по кожному лісництву представлені у табл. 1.1.

Площа ділянок під проведення рубок головного користування
Філії “Дрогобицьке лісове господарство” ДП “Ліси України” на ревізійний
період по кожному лісництву

Лісництво	Суцільні		Поступові		Вибіркові		Разом	
	Площа, га	Запас, тис. м ³	Площа, га	Запас, тис. м ³	Площа, га	Запас, тис. м ³	Площа, га	Запас, тис. м ³
Бориславське	0	0	35,5	9,78	35,50	9,78	0	0
Воля-Якубовське	232,2	50,68	0	0	232,20	50,68	232,2	50,68
Доброгостівське	42,3	9,36	196,20	68,02	238,50	77,38	42,3	9,36
Летнянське	185,3	59,13	32,00	12,73	217,30	71,86	185,3	59,13
Лішнянське	189	42,44	75,80	26,27	264,80	68,71	189	42,44
Нагуєвицьке	46,9	13,96	249,80	90,44	296,70	104,40	46,9	13,96
Раневицьке	299,8	60,3	3,00	0,98	302,80	61,28	299,8	60,3
Східницьке	23,6	8,36	138,40	42,86	27,20	7,20	189,20	58,42
Трускавецьке	1,70	0,27	8,20	2,72	9,90	2,99	1,70	0,27
Всього	1020,8	244,50	738,90	253,80	27,20	7,20	1786,9	505,50

Для виконання лісовідновлювальних робіт на ділянках, де будуть проведені суцільні рубки головного користування будуть залучатися спеціалізовані організації за власні кошти Філії «Дрогобицьке лісове господарство» ДП «Ліси України». Існуючі у філії розсадники повністю забезпечують потребу у садивному матеріалі.

Лісовідновлення планується здійснювати у відповідності із Постановою КМУ від 01.03.2007 № 303 «Про затвердження Правил відтворення лісів». При цьому на ділянках, де запроектовано лісовідновлення, можливим є створення лісових культур, що зможе пришвидшити переведення ділянок у вкриті лісовою рослинністю землі та сприятиме збільшенню лісистості.

Під час проведення суцільних та поступових рубок головного користування, суцільних санітарних рубок на площі понад 1 га та суцільних санітарних рубок на територіях та об'єктах природно-заповідного фонду застосовуються технології, які дають змогу максимально зберігати дерева, що не підлягають вирубуванню, підріст, підлісок, трав'яний покрив і ґрунти. Для визначення характеристики насаджень рівномірно закладаються кругові пробні площі постійного або змінного радіуса, кількість яких визначається відповідно до нормативних документів з таксації лісу. Допускається закладення пробних

площ прямокутної форми, на яких проводиться облік дерев за категоріями стану з кількістю не менш як 100 дерев основної породи. Якщо площа насадження досягає 100 га, то загальна площа проб має становити не менш як 2 % площі насадження, понад 100 га – не менш як 1 % площі насадження. Пробні площі на місцевості закріплюються пікетними кілками із зазначенням порядкового номера та схематично наносяться на план лісової ділянки, на якій необхідно провести суцільну санітарну рубку. Цикл робіт при проведенні суцільних та поступових рубок головного користування, суцільних санітарних рубок на площі понад 1 га та суцільних санітарних рубок на територіях та об'єктах природно-заповідного фонду включає звалювання дерев, обрубкування гілок і сучків, трелювання деревини до верхніх складів, розкряжування, навантаження деревини, вивезення деревини, очищення лісосіки від порубкових решток.

2. Програма та методика досліджень

Потенційно територія лісового фонду Філії «Дрогобицьке лісове господарство» ДП «Ліси України» є придатною для існування цінних із природоохоронної точки зору природних оселищ, рослинних угруповань, а також популяцій ряду рідкісних видів тварин і рослин, необхідність збереження яких визначена національним законодавством України та міжнародними природоохоронними конвенціями.

Обстеження територій планової діяльності Філії «Дрогобицьке лісове господарство» ДП «Ліси України» проводилося з метою вивчення потенційного впливу від проведення суцільних та поступових рубок головного користування, суцільних санітарних рубок на площі понад 1 га та суцільних санітарних рубок на територіях та об'єктах природно-заповідного фонду на раритетних представників флори і фауни, природні оселища, рослинні угруповання, природні ліси відповідно до отриманого Висновку з оцінки впливу на довкілля від 08.09.2023 р. №21/01-2021487659/1 (табл. 2.1) (Додаток А).

Результати післяпроектного моніторингу подають протягом наступного місяця за звітним до Міндовкілля, а також забезпечується опублікування результатів на веб-сайті власному або веб-сайтах органів місцевого самоврядування відповідних адміністративно-територіальних одиниць.

Проведення дослідження щодо наявності природних оселищ, біологічного різноманіття, ідентифікації рідкісних та зникаючих видів флори і фауни на території об'єкту планованої діяльності Філії «Дрогобицьке лісове господарство» ДП «Ліси України» охоплювало весняно-літній період 2024 року у проміжки часу характерні для вегетаційного періоду рослин та життєвих циклів тварин.

Карта-схема польового маршруту прокладеного в межах кв. 421, 493-526 Східницького лісництва «Дрогобицьке лісове господарство», що входить до об'єкту Stryi river valley (UA0000326) представлена на рис. 1.2.

**План
проведення післяпроектного моніторингу**

на виконання Висновку з оцінки впливу на довкілля від 08.09.2023 р. №21/01-2021487659/1 планованої діяльності Філії «Дрогобицьке лісове господарство» Державного спеціалізованого господарського підприємства «Ліси України» зі спеціального використання лісових ресурсів в порядку проведення суцільних та поступових рубок головного користування, суцільних санітарних рубок на площі понад 1 га та суцільних санітарних рубок на територіях та об'єктах природно-заповідного фонду» (реєстраційний номер справи про оцінку впливу на довкілля планованої діяльності 2021487659)

№	Предмет дослідження	Періодичність здійснення	Умови звітності
1.	Дослідження наявності видів та оселищ, занесених у список, що підлягають охороні в об'єкті Stryi river valley (UA0000326) Смарагдової мережі	Одноразово	До початку провадження планованої діяльності
2.	Дослідження стану ґрунтів та активізації ерозійних процесів	Один раз на рік, після завершення рубок на оцінених ділянках	Результати післяпроектного моніторингу (звіти післяпроектного моніторингу разом з копіями протоколів лабораторних досліджень параметрів навколишнього середовища, що містять результати досліджень) подаються протягом наступного місяця за звітним до уповноваженого центрального органу, а також забезпечується їх опублікування на власному вебсайті (у разі наявності) або направляється до органів місцевого самоврядування відповідних адміністративно-територіальних одиниць, що можуть зазнати впливу планованої діяльності для публікації на їх вебсайтах. Моніторинг здійснюється щорічно протягом п'яти років з моменту початку провадження планованої діяльності.
3.	Квартально-видільний перелік ідентифікованих місць зростання, перебування видів тварин та рослин, занесених до Червоної книги України, на місці провадження планованої діяльності	Один раз на рік	
4.	Дослідження щодо впливу планованої діяльності на види та оселища об'єктів Смарагдової мережі	Один раз на рік	
5.	Проведення роботи та надання інформації з метою проведення ідентифікації належності лісових територій до пралісів, квазіпралісів і природних лісів згідно з вимогами «Методики визначення належності лісових територій до пралісів, квазіпралісів і природних лісів»	Один раз на рік	

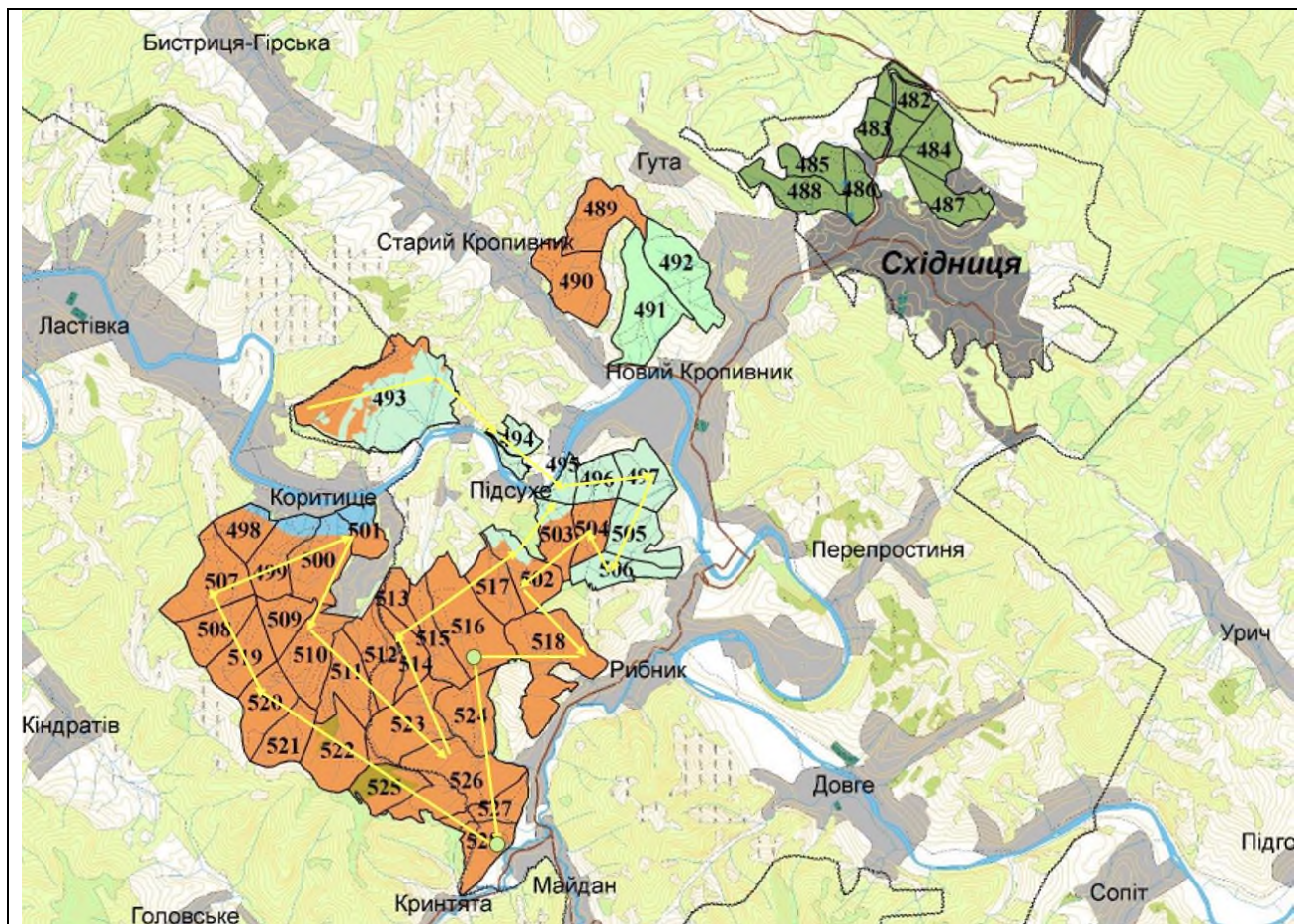


Рис. 1.2. Карта-схема польового маршруту в межах кв. 421, 493-526 Східницького лісництва, що входить до об'єкту Stryi river valley (UA0000326)

Програмою дослідження передбачалося проведення польових та камеральних робіт, які включали:

- дослідження наявності видів та оселищ, занесених у список, що підлягають охороні в об'єкті Stryi river valley (UA0000326) Смарагдової мережі (на етапі до початку провадження планованої діяльності);

- уточнення квартално-видільного переліку ідентифікованих місць зростання, перебування видів тварин та рослин, занесених до Червоної книги України на місці провадження планованої діяльності;

- дослідження щодо впливу планованої діяльності на види та оселища об'єктів Смарагдової мережі;

- проведення ідентифікації належності лісових територій до пралісів, квазіпралісів і природних лісів згідно з вимогами «Методики визначення належності лісових територій до пралісів, квазіпралісів і природних лісів».

Застосовували такі методи дослідження: детально-маршрутні, описові, статистичні, аналітичні, порівняльні, біоіндикаційні, комплексні, ландшафтно-екологічні, ботанічні, зоологічні, орнітологічні, польові, ретроспективного аналізу, моніторингу, картографічні.

Цінні об'єкти біотопічного різноманіття (оселища об'єкту Смарагдової мережі, праліси, квазіпраліси і старовікові ліси) ідентифікуються експертом, шляхом камерального аналізу лісотаксаційних матеріалів із наступним рекогносцирувальним польовим обстеженням та із виконанням повторних уточнюючих обстежень протягом вегетаційного періоду.

За матеріалами дослідження складено квартално-видільний перелік місцезнаходження видів флори, фауни та угруповань, які підлягають охороні та збереженню: об'єкти Червоної книги України; види з додатків 1, 2 і 3 до Конвенції про охорону дикої флори і фауни та природних середовищ існування у Європі (Бернської Конвенції) та з додатку 1 Резолюції 6 (1998) даної Конвенції; рослинні угруповання, занесені до Зеленої книги України; природні оселища (біотопи), що підлягають збереженню з додатку Резолюції 4 (1998) до Бернської Конвенції в межах лісового господарства для подальшого моніторингу за їхнім станом.

При визначенні природних оселищ користувалися актуальною класифікацією оселищ EUNIS (2016) та характеристиками для визначення оселищ I-III рівнів з ознаками найбільшої діагностичної цінності. Також, порівнювали природні оселища з їх аналогами у Зеленій книзі України (Наказ Міндовкілля «Про затвердження переліків рідкісних і таких, що перебувають під загрозою зникнення, та типових природних рослинних угруповань, які підлягають охороні і заносяться до Зеленої книги України, та природних рослинних угруповань, які вилучені із Зеленої книги України» № 368 від 17.12.2020 р.) та в Національному каталозі біотопів України (UkrBiotop), що

включають інформацію про усю різноманітність біотопів (природних оселищ) України, загрози для них та рекомендації по збереженню.

Детальні дослідження включали аналіз та ідентифікацію наявних представників флори і фауни, виявлення рідкісних та зникаючих видів тварин і рослин за прокладеними маршрутами на заздалегідь визначених точках, які були локалізовані на ділянках, що знаходяться у безпосередній близькості від об'єкту планованої діяльності.

Проективне вкриття у розрізі трав'янистих рослин визначали відповідно до частки кожного виду із градацією 5 %. Облік підросту деревних порід проводили на закладених площадках вздовж маршрутних ходів із визначенням виду, орієнтовного віку, висоти та кількості екземплярів.

З метою деталізації складу та структури фітоценозів закладали пробні площі (для вивчення деревостану (за ярусами) та чагарникового ярусу) а також площадки для оцінювання живого надґрунтового покриву (трав'янистого ярусу та дрібних чагарничків) та підросту основних деревних порід.

Дослідження рослинного покриву здійснювали за визначеними маршрутами на пробних і облікових площадках за загальноприйнятими методиками (Браун-Бланке). Загальна площа облікових площадок у межах виділів становила не менше 3 %. Пробні площі закладені згідно загальноприйнятих у лісовій таксації та лісовпорядкуванні методики відповідно до розроблених стандартів (ОСТ 56-69-83).

Дослідження основних, зникаючих і рідкісних видів фауни здійснювали за попереднім аналізом матеріалів лісовпорядкування та мисливського впорядкування лісового фонду, бонітування мисливських угідь, проведених обліків мисливських тварин та іншої наявної інформації щодо локалізації видів у межах лісового фонду підприємства.

Ідентифікацію плазунів та комах й інших представників фауни проводили візуально; птахів – візуально, за наявністю місць гніздування, слідів життєдіяльності та за співом; ссавців – візуально та за слідами життєдіяльності.

Серед об'єктів флори здійснювали аналіз деревних рослин, чагарників, трав'янистих рослин, лишайників. Особливу увагу приділяли насадженням з незадовільним санітарним станом, що визначені за результатами лісопатологічного обстеження, як уражені та з ознаками всихання сильної інтенсивності внаслідок пошкодження верхівковим короїдом і враження кореневою губкою.

Назви видів флори та фауни і типів рослинних угруповань зазначали відповідно до номенклатури, прийнятої у спеціальній літературі. Виявлені під час польових дослідженнях види тварин і рослин було ідентифіковано з використанням наукової літератури та порівняно з переліком видів, що підлягають особливій охороні на території області, переліком видів Червоної книги України, Резолюцій 4 і 6 Бернської конвенції, Європейського Червоного Списку, МСОП та CITES, переліком рослинних угруповань, зазначених у Зеленій книзі України та Національному каталозі біотопів України.

Польові обстеження проведено доктором біологічних наук, професором, Волошиною Наталією Олексіївною у травні-червні 2024 року.

3. Результати післяпроектного моніторингу

3.1. Дослідження наявності видів та оселищ, занесених у список, що підлягають охороні в об'єкті Stryi river valley (UA0000326) Смарагдової мережі (до початку планованої діяльності)

Дослідження наявності видів та оселищ, занесених у список, що підлягають охороні в об'єкті Stryi river valley (UA0000326) Смарагдової мережі проводилося одноразово на етапі до початку провадження планованої діяльності.

Території річки Стрий належать до басейну ріки Дністер і є його правою притокою 1-го порядку. Довжина річки 232 км, у межах лісового фонду філії «Дрогобицьке лісове господарство» ДП «Ліси України» не протікає, лише її притоки, характеристику яких наведено вище. Площа басейну 3060 км². Річище дуже звивисте, часто розгалужене. Ширина річища до 30 м у верхній течії і до 150 м у нижній. Середня глибина 0,5...1 м, максимальна – 2,5...2,8 м. Швидкість течії 0,1...2,0 м/с.

На території Філії «Дрогобицьке лісове господарство» ДП «Ліси України» знаходиться фрагмент об'єкту Смарагдової мережі – Долина річки Стрий – Stryi river valley (UA0000326), а саме кв. 421, 493-526 Східницького лісництва. Схема розташування території Філії «Дрогобицьке лісове господарство» ДП «Ліси України» та приналежність до Смарагдової мережі представлено на рис. 3.1.

В межах об'єкту Смарагдової мережі Stryi river valley (UA0000326) під охороною резолюції 4 Бернської конвенції знаходиться 16 типів природних оселищ та Резолюції 6 Бернської конвенції – 13 видів тварин, з них: 1 – ссавець, 4 – амфібій, 7 – риб, та 1 – безхребетних (табл. 3.1).

Таблиця 3.1

Характеристика об'єктів Смарагдової мережі Stryi river valley (UA0000326)

Код території	Назва території	Площа території, га	К-ть видів птахів	К-ть інших видів	К-ть оселищ	Всього цінних одиниць
UA0000326	Stryi river valley	218,0	-	13	16	29

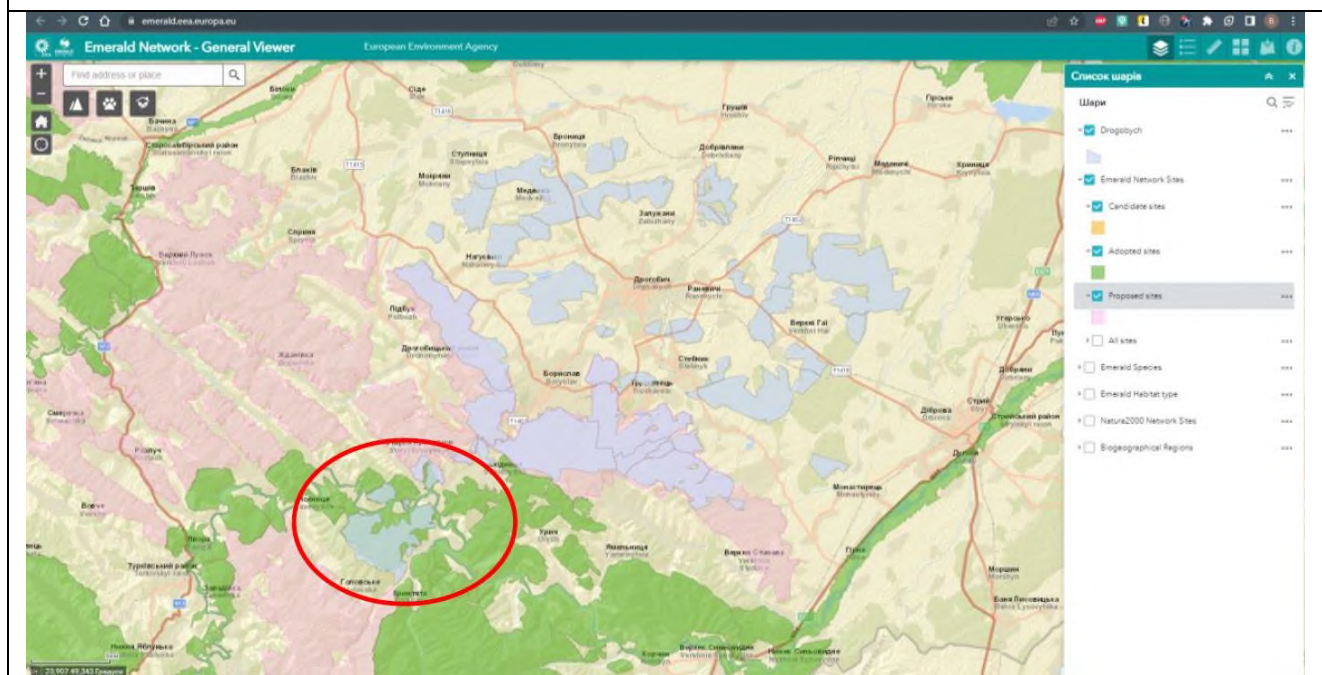
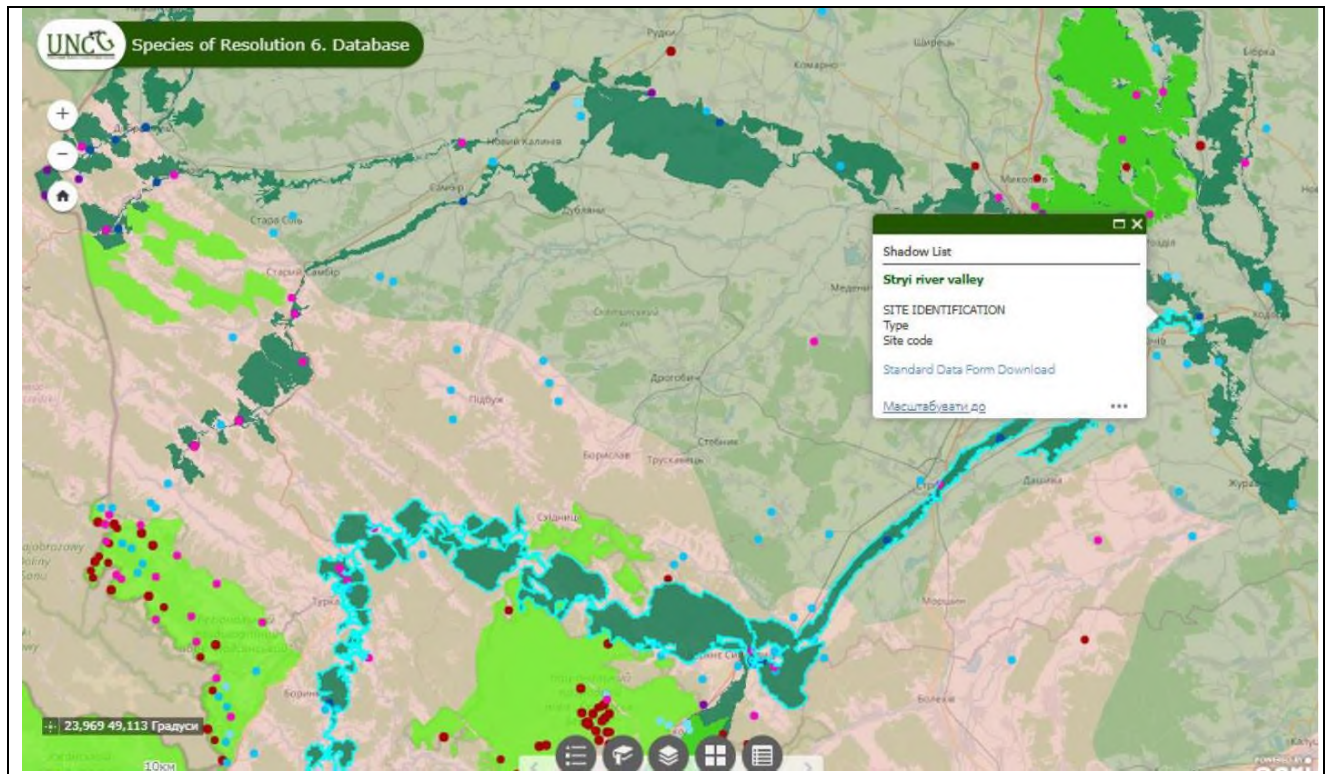


Рис. 3.1. Карта-схема розташування об'єкту Смарагдової мережі України – Долина річка Стрий - <https://cutt.us/a7bet>

Оселища з Резолюції 4 Бернської конвенції, наявні на території об'єкту: C1.32; C1.33; C2.27; C2.33; C2.34; C3.4; C3.55; C3.62; D5.2; E2.2; E3.4; E5.4; F9.1; G1.11; G1.6. Найбільші площі зайняті природними оселищами типів E2.2

Рівнинні та низькогірні сінокісні луки і G1.6 : Букові ліси, які займають площі по 1000 га.

D5.2 : Зарості крупних осокових переважно без застою води.

UkrBiotop: D:2.111 Осокові угруповання, що характеризуються неоднорідністю мікрорельєфу.

Аналоги в зеленій книзі України відсутні.

Біотоп приурочений до тривалозаливних рівнинних заболочених ділянок. Рівень води протягом року знаходиться вище поверхні ґрунту. Характерний вигляд біотопу надають купинні осоки-домінанти. У зв'язку зі слабшою ценозоутворюючою стратегією осок-домінантів, видовий склад багатший, ніж у ценозів, сформованих кореневищними осоками. Залежно від ступеня зволоження можуть траплятись види з різною екологічною амплітудою – від гідрофітів до мезотрофних лучних видів. В зоні впливу Лугівського газового родовища тип оселищ відсутній.

Загрозою для цього типу оселища є зміна гідрологічного режиму, заростання та осушування стариць, евтрофізація водойм, торфорозробка, надмірна господарська діяльність, зокрема, риборозведення.

Площа 1 га.

Репрезентативність А.

Збереженість А.

Водні оселища на території розташовані переважно у мілководних водоймах притоків із групи С – материкові поверхневі води (за Національним каталогом В – Мезотрофні та евтрофні водойми з макрофітною рослинністю континентальні водойми і водотоки):

C1.225 : Угруповання *Salvinia natans*.

Площа 500 га.

Репрезентативність С.

Збереженість В.

Ценози C1.225, C1.32 та C.1.33 об'єднують угруповання вкорінених або вільноплаваючих рослин з вегетативними і генеративними органами,

зануреними у товщу води, або плаваючими на її поверхні. Біоценози характеризуються монодомінантністю, приурочені, переважно, до мілководь водойм з незначною глибиною води (50–100 см) та мулистими донними відкладами. Виділяються численні варіанти за ступенем евтрофності води і життєвою формою доміантів. Більшість біотопів мають в тій чи іншій мірі порушену природну структуру, є фрагментованими. Угрупування зустрічаються переважно на обводнених ділянках й притоках р. Стрий.

Аналоги в UkrBiotop: С:1.1 Плаваючі на поверхні і в товщі води гідрофіти; С:1.2 Прикріплені до дна макрофіти (евгідатофіти); С:1.3 Вкорінені макрофіти з плаваючими на поверхні води листям (аерогідатофіти).

Аналоги в Зеленій книзі України - 150. Угрупування формації плавуну щитолистого (*Nymphoidetea peltatae*); 153. Угрупування формації рдесника альпійського (*Potamogetoneta alpini*); 154. Угрупування формації рдесника довгого (*Potamogetoneta praelongi*); 155. Угрупування формації рдесника сарматського (*Potamogetoneta sarmatici*); 156. Угрупування формації рдесника туполистого (*Potamogetoneta obtusifolii*); 159. Угрупування формації сальвінії плаваючої (*Salvinieta natantis*).

Загрозами для цих типів оселищ є осушення та зміна гідрологічного режиму водойм унаслідок меліорації, забруднення та евтрофізації водойм, зарегулювання заплав, експансія інвазійних видів рослин; зміна традиційних форм рибного господарства (розведення трав'яних риб – товстолобик, білий амур, щорічне чищення ставів, застосування гербіцидів), надмірна рекреація.

Планована діяльність на угруповання впливає опосередковано і у незначній мірі.

С1.32 Вільноплаваюча рослинність евтрофних водойм

Площа 10 га.

Репрезентативність С.

Збереженість С.

С1.33 Вкорінена занурена рослинність евтрофних водойм.

Площа 100 га.

Репрезентативність С.

Збереженість С.

С 2.27 : Мезотрофна рослинність швидких водотоків.

Аналоги в UkrBiotop: С:1.222 Евгідатофітові угруповання водойм зі швидкою течією з *Batrachium fluitans* (частково).

Аналоги в Зеленій книзі України: частково 138. Угруповання формації водяного жовтецю плаваючого (*Batrachieta fluitantis*).

Біотоп формують маловидові одно- та двоярусні угруповання, утворені вкоріненими видами рослин та розміщені уздовж головного русла в проточних водах струмків, каналів, річок (переважно в середній та нижній течії) та у постійних чи тимчасових водоймах з проточною водою. Характер рослинності може істотно змінюватись протягом року, залежно від рівня води й швидкості течії, і може повністю покривати поверхню водного плеса (у разі піднесення рівня води) повністю знаходитись під водою.

Загрози пов'язані зі зміною гідрологічного режиму внаслідок зарегулювання природних русел річок, одамбування, забруднення та евтрофікація водойм.

Площа 10 га.

Репрезентативність С.

Збереженість С.

С 2.33 Мезотрофна рослинність повільно текучих водотоків. Занурені і плаваючі угруповання водних рослин (еугідрофітів).

Площа 50 га.

Репрезентативність С.

Збереженість С.

С2.34 Евтрофна рослинність повільно текучих водотоків.

Площа 100 га.

Репрезентативність С.

Збереженість В.

Біотоп об'єднує угруповання вкоріненних рослин з вегетативними і генеративними органами, зануреними у товщу води або плаваючими на її поверхні. Ценози поширені в мезотрофних, мезоевтрофних та евтрофних водотоках, переважно із повільною течією. Угруповання зустрічаються переважно на обводнених ділянках та притоках р. Стрий.

На ділянках із значною глибиною та у водотоках зі швидкою течією формуються розріджені ценози. Найбільш виражений підводний та наводний яруси. Надводний зазвичай не формується. Лише у прибережній смугі можуть траплятися поодинокі повітряно-водні види. В рукавах, заводях, захищених від вітру місцях з'являються *Lemna minor*, *Salvinia natans* та *Spirodela polyrrhiza*.

Загрози для природних оселища типів С 2.33 та С2.34 пов'язані зі зміною гідрологічного режиму водойм, забруднення та евтрофізація водотоків, зарегулюванням заплав, експансією інвазійних видів рослин.

Аналоги в UkrBіотop: С:1.1 Плаваючі на поверхні і в товщі води гідрофіти; С:1.2 Прикріплені до дна макрофіти (евгідатофіти); С:1.3 Вкорінені макрофіти з плаваючими на поверхні води листям (аерогідатофіти).

Аналоги в Зеленій книзі України – відсутні.

С3.4 Маловидові зарості низькорослої прибережноводної та земноводної рослинності.

Аналоги в UkrBіотop та Зеленій книзі України – відсутні.

Біотопи формуються по узбережжях засолених озер та пересихаючих водойм. Займають також локальні зниження рельєфу природного та антропогенного походження на періодично затоплюваних засолених ділянках у долинах річок, днищах балок та подах. Складені угрупованнями піонерної ефемерної нітрофільної низькорослої трав'яної рослинності з домінуванням *Crypsis spp.*, що з'являється за умови різкого зниження рівня води.

Загрози для існування біотопу пов'язані зі знищенням природних засолених озер та перевипасом. Газове родовище загрози для природного оселища не несе.

Площа 50 га.

Репрезентативність С.

Збереженість В.

С3.55 Трав'яні угруповання на гравієвих берегах річок різного видового складу з піонерною і ефемерною рослинністю: *Calamagrostis pseudophragmites*, *Epilobium dodonaei*, *Tussilago farfara*. Більшу частину року ґрунт не вкритий водою.

Аналоги в Зеленій книзі України і UkrBіотор – відсутні.

Площа 100 га.

Репрезентативність В.

Збереженість В.

С3.62 : Гравієві береги річок без рослинності

Мулисті, піщані, гравійні, галькові відклади поблизу водотоків і озер, в тому числі на місці пересихаючих водойм (прісних і солоних). Проективне покриття рослинності складає <30%.

Аналоги в Зеленій книзі України і UkrBіотор – відсутні.

Площа 100 га.

Репрезентативність С.

Збереженість В.

Е2.2 Рівнинні та низькогірні сінокісні луки.

Аналоги в UkrBіотор: Е:1.22 Луки на багатих дерново-глейових, лучних ґрунтах.

Аналоги в Зеленій книзі України – відсутні.

Мезофітні і ксеромезофітні переважно заплавні луки, що формуються найчастіше на рівнинних та злегка підвищених ділянках центральної частини річкових заплав. Приурочені до ділянок з дерновими або лучними суглинистими та супіщаними ґрунтами, збагаченими на поживні речовини, у позазаплавних умовах – на ділянках із дерново-підзолистими, рідше дерновими супіщаними ґрунтами в умовах сінокісного або рідше комбінованого використання.

Загрози пов'язані з переведенням сіножатей у пасовища та орні землі, зміна гідрологічного режиму внаслідок гідробудівництва, заростання деревно-чагарниковою рослинністю.

Планована діяльність загрози для природного оселища не несе.

Площа 1000 га.

Репрезентативність В.

Збереженість В.

E3.4 : Мокрі або вологі евтрофні і мезотрофні луки.

Аналог в UkrBіотop: E:1.23 Лисохвостові луки рівнинних ділянок заплав із змінним зволоженням.

Аналоги в Зеленій книзі України – відсутні.

Біотоп приурочений до схилів та днищ неглибоких западин або рівнинних ділянок різних частин заплав, найчастіше прируслових та центральних, збагачених делювіальними відкладами. Його формуванню сприяє вираженість заплавної режиму, що характерно для розвинутих заплав понизь великих річок. Біотопи поширені на схилах і днищах неглибоких западин, на рівнинних ділянках прируислової та центральної частин заплави, на ділянках з багатими на поживні речовини ґрунтами – лучними, болотисто-лучними та лучно-болотними, рідше торф'янистими або дерновими часто оглеєними та мулистими різного механічного складу.

Загрози пов'язані з гідробудівництвом, осушувальною меліорацією, припиненням традиційного використання угідь, розорювання заплав, інвазії чужорідних видів.

Площа 100 га.

Репрезентативність В.

Збереженість В.

E5.4: Вологі високотравні та папоротеві узлісся і луки.

Аналоги в Зеленій книзі України і UkrBіотop – відсутні.

Мокрі або вологі високотравні та папоротеві узлісся. Тип оселищ широко поширений по межі вільхових лісів із болотами, луками і вирубками.

Зустрічається в межах усіх болотяних масивів. Угруповання союзу *Senecionion fluviatilis*, *Filipendulion*, природні узлісні угруповання союзу *Aegopodion podagrariae*.

Загрозою для них можуть бути тривале екстенсивне традиційне господарювання під впливом пожеж, випасання та штучного розрідження деревного ярусу.

Площа 100 га.

Репрезентативність В.

Збереженість В.

F9.1 Прирічкові чагарники.

Аналоги в UkrBiotop: G:1.115 Вербові зарості на заплавах річок.

Аналоги в Зеленій книзі України – відсутні.

Чагарникові зарості широколистяних верб, наприклад, *Salix pentandra*, біля річок. Також зарості *Alnus spp.* та вузьколистих верб, наприклад, *Salix elaeagnos*, якщо вони менше 5 метрів заввишки. Прирічкові чагарники *Hippophaë rhamnoides* та *Myricaria germanica*. За виключенням берегів річок, де домінують більш високі вузьколисті верби *Salix alba*, *Salix purpurea*, *Salix viminalis*, які розглядаються як лісові оселища. Лісогосподарська діяльність (крім штучного заліснення) не впливає.

Загрози для біотопу пов'язані зі зміною гідрологічного режиму (меліорація, будівництво дамб, зниження рівня ґрунтових вод), розчистка берегів, вирубування прибережної смуги та експансія інвазивних видів рослин.

Площа 100 га.

Репрезентативність В.

Збереженість В.

G1.11 Прирічкові вербові ліси.

Чагарникові та деревні формації із домінуванням верб (*Salix spp.*), що межують із водотоками та зазнають періодичного затоплення, розвиваються на нещодавно відкладеному алювії. Вербові зарості особливо характерні для річок, які беруть початок у великих горських масивах. Чагарникові вербові формації

також є елементом прирічкових сукцесій на рівнинах та височинах у всіх основних біомах, часто утворюючи смугу, що прилягає до водотоку. Більш високі деревні вербові формації часто формують наступний пояс у напрямку до берега у прирічковій сукцесії на рівнинах західного неморального, східного неморального та тепло-помірного гумідних лісових регіонів, та велику частину менш різноманітних прирічкових систем степової, середземноморської та холодно-пустельної зон. Можуть страждати від чужорідних інвазивних видів, таких як *Solidago canadensis*, *Aster novi-belgii*, *Aster novae-angliae* та *Impatiens glandulif*. Дані угруповання на території лісгоспу не відмічені так, як його територія не примикає до русл річок.

Площа 500 га.

Репрезентативність В.

Збереженість В.

G1.6 : Букові ліси.

Аналоги в UkrBіотор: G:1.222 Нейтрофільні букові ліси Західного Поділля.

Аналоги в Зеленій книзі України: 4. Угруповання букових лісів (*Fageta sylvaticae*) з домінуванням у травостої листовика сколопендрового (*Phyllitis scolopendrium*); 5. Угруповання букових лісів (*Fageta sylvaticae*) з домінуванням у травостої лунарії оживаючої (*Lunaria rediviva*); 7. Угруповання букових лісів (*Fageta sylvaticae*) з домінуванням у травостої скополії карніолійської (*Scopolia carniolica*); 8. Угруповання букових лісів з домінуванням у травостої цибулі ведмежої (*Allium ursinum*).

Букові ліси на належать до бурих лісових, інколи – сірих лісових, сформовані здебільшого на фліші (в горах) або лесах. Переважаючий за площею біотоп Карпат. Менші площі трапляються також на рівнині на північ включно до Розточчя і Кременецьких гір, на схід – до Товтрового пасма.

Загрози пов'язані з лісогосподарською діяльністю (суцільні рубки, створення після рубок лісових культур інших, ніж бук лісовий, видів).

Планована діяльність загрози для біотопу не становить.

Площа 1000 га.

Репрезентативність В.

Збереженість В.

В межах лісового господарства найпоширенішими є лісові природні оселища представлені типами природних оселищ G1.A1 : Ліси *Quercus – Fraxinus – Carpinus betulus* на евтрофних і мезотрофних ґрунтах; G1.6 : Букові ліси; G3.1F : Острівні ялинові ліси; G1.3B : Субальпійські ялинові ліси Альп і Карпат та G1.22 : Мішані дубово-в'язово-ясеневі ліси великих рік.

У цілому клімат району розміщення державного підприємства вважається сприятливим для успішного зростання таких лісотвірних порід як: ялиця біла (*Abies alba*), смерека європейська (*Picea abies*), бука лісового (*Fagus sylvatica*), клена-явора (*Acer pseudoplatanus*), дуба звичайного (*Quercus robur*), ясен звичайний (*Fraxinus excelsior*), дуба червоного (*Quercus borealis*) та ін. Серед чагарників необхідно відзначити ліщину звичайну (*Corylus avellana*), бузину чорну (*Sambucus nigra*), глід однокісточковий (*Crataegus oxyacantha*), бруслину європейську (*Evonimus europaea*). Це підтверджується наявністю у лісовому фонді насаджень відносно високих класів бонітетів: ялиці та смереки – 1 класу бонітету, бука і дуба – 1 класу бонітету.

Природне оселище G1.6 : Букові ліси в Східницькому лісництві, що реєструють у кв. ____ вид. ____, площа ____га включене до території об'єкті Stryi river valley (UA0000326). На ділянці рубки проводитися не будуть.

В об'єкті Stryi river valley (UA0000326) реєструють лише один вид ссавців – бобер європейський, або річковий (*Castor fiber*) (табл. 5.2).

Бобер (*Castor fiber*) є стенобіонтним видом, зустрічається на водоймах та болотяних масивах. Європейський бобер належить до аборигенних видів гризунів території України. Сьогодні найбільша чисельність бобрів, спостерігається у північно-західній і північній Україні: 56 % припадає на зону Полісся, 39 % – на Лісостеп і 15 % – Степ. Останніми роками реєструють розселення бобра ріками Карпат. У гірській частині Бескидів основними біотопами для поселення стали вузькі смуги алювіїв, що пролягали вздовж берегів потоків, порослих вербою, осикою і багатою трав'яною рослинністю.

Поширення бобра в частині гірського басейну р. Сян, дозволило освоювати ділянки, що належать до басейну р. Дністер, верхів'ї р. Стрий, поблизу с. Івашківці (Турківський район Львівської обл.). На території НПП «Сколівські Бескиди» виявлено дві точки, де спостерігалися бобри. Розселення має переважно каналізований характер – вздовж головних річок і їхніх приток. Географічні бар'єри, а саме – гірські хребти, можуть обмежувати можливості переміщення особин на територію басейнів сусідніх річкових систем.

Таблиця 3.2

Перелік видів ссавців, що підлягають охороні в Stryi river valley (UA0000326)

№	Назва виду	Наявність на території			Характерний біотоп
		ЧКУ	МСОП	Берн	
1.	Бобер європейський (<i>Castor fiber</i>)	-	+	+	болота водойми
Всього		-	1	1	

Специфіка біотопічного розподілу цих тварин і чисельність популяції залежить від зміни гідрологічного режиму, наявності водойм, що не пересихають, забезпеченості природними кормами (чагарникові верби, м'яколистяні види дерев, водні макрофіти), та рівня переслідування з боку хижаків (вовк, рись) та людини.

Птахи.

Серед видів птахів в межах об'єкту Stryi river valley (UA0000326), що охороняються Резолюцією 6 Бернської конвенції не визначено.

За даними дослідників можуть траплятися види птахів із переліку Червоної книги України: підорлик малий (*Aquila pomarina*), лелека чорний (*Ciconia nigra*), зміїд (*Circaetus gallicus*), орлан-білохвіст (*Haliaeetus albicilla*), журавель сирій (*Grus grus*), кулик-сорока (*Haematopus ostralegus*), очеретянка прудка (*Acrocephalus paludicola*) та інші.

Місцем концентрації водоплавних видів в області є орнітологічний заказник місцевого значення „Чолгинський”, площею 820 га. Його було створено з метою охорони рідкісних видів птахів, зупинки мігруючих видів птахів на прольоті, відновлення і відтворення чисельності орнітологічного комплексу мисливських видів птахів: качиних, норців, лисок, курочок та ін. Тут

гніздяться види: пісочник великий (*Charadrius hiaticula*), широконоска (*Anas clypeata*), чирянка мала (*Anas crecca*) та інші. У природному стані реєструють поселення шилодзьобок (чоботар синьоногий) (*Recurvirostra avosetta*), мартинів жовтоногих (*Larus cachinans*) та крячків річкових (*Sterna hirundo*).

Амфібії.

За науковими дослідженнями Смірнова Н.А. (2015) на території Передкарпаття та Зовнішніх Карпат мешкають майже 80 % амфібії України, в тому числі 5 видів, занесених до національної Червоної книги (2009). Серед таких можна назвати, наприклад, кумок (*Bombina bombina* і *B. variegata*), прудкої жаби (*Rana dalmatina*), карпатський тритон (*Triturus montandoni*), тритони звичайний і гребенястий (*Triturus vulgaris*, *T. cristatus*).

Значну частину річного циклу види: альпійський (*Ichthyosaura alpestris* або *Triturus alpestris*), тритон звичайний (*Triturus vulgaris*), ропуха сіра (*Bufo bufo*), жаба гостроморда (*Rana arvalis*), жаба трав'яна (*Rana temporaria*) та інші перебувають в лісових біотопах, вологих біотопах по берегах боліт. Для розмноження дані види потребують наявності у весняно-літній період мілководних водойм, що добре прогріваються, але не пересихають.

Екосистеми Stryi river valley (UA0000326) сприятливі для 4-х видів земноводних: кумка червоночерева (*Bombina bombina*) і кумка жовточерева (*Bombina variegata*), карпатський тритон (*Triturus montandoni*), тритони звичайний і гребенястий (*Triturus vulgaris*) (табл. 3.3).

Таблиця 3.3

Перелік видів амфібії, що підлягають охороні в Stryi river valley (UA0000326)

№	Назва виду	Наявність на території			Характерний біотоп
		ЧКУ	МСОП	Берн	
1.	Тритон гірський	+	+	+	Болота, водойми
2.	Тритон гребінчастий		+	+	Болота, водойми
3.	Кумка червоночерева		+	+	Болота, водойми
4.	Кумка жовточерева	+	+	+	Болота, водойми
Всього		2	4	4	

Кумка жовточерева (*Bombina variegata*) і карпатський тритон (*Triturus montandoni*) занесені до Червоної книги України.

Тритон гірський або альпійський (*Ichthyosaura alpestris*) поширений на території Українських Карпат та суміжних ділянок. На сьогодні відомо близько 160 локалітетів виду та у близько 20 пунктах поза межами Карпатського регіона, на території Ополья. Вид віднесено до Червоної книги України. Знахідки виду тритон карпатський (*Lissotriton montandoni*) реєструють в межах лісових масивів Філії «Дрогобицьке лісове господарство» ДП «Ліси України», водночас, при польових дослідженнях в кв. ____, ____ Східницького лісництва в межах об'єкту Stryi river valley (UA0000326) його виявлено не було.

Визначальним фактором для збереження популяцій амфібій є стабільність гідрологічного режиму, що наразі залежить від кліматичних показників.

Планова діяльність загрози для видів амфібій не несе.

Плазуни.

В межах об'єкту Stryi river valley (UA0000326) не визначено плазунів під охороною Резолюції 6 Бернської конвенції.

Риби.

Річкові іхтіокомплекси рівнини і передгір'я Львівщини найбільш чутливі до якості середовища існування. Популяції видів риб перебувають у зоні ризику через втрату потенціалу саморегуляції, що зумовлено зменшенням чисельності локальних зграй, ізоляцією (фрагментацією) у верхніх ділянках малих допливів, у тому числі, у водоймах природоохоронних територій. Чисельна іхтіофауна річок представлено видами: форель струмкова (*Salmo trutta*), бабець строкатоногий (*Cottus poecilopus*), гольян звичайний (*Phoxinus phoxinus*), лосось (таймень) дунайський (*Hucho hucho*), щипавка золотиста (*Sabanejewia aurata*), харіус європейський (*Thymallus thymallus*), окунь звичайний (*Perca fluviatilis*), ялець звичайний (*Leuciscus leuciscus*), пічкур звичайний (*Gobio gobio*) та інші.

Русло річки Стрий є важливим для підтримання популяцій деяких видів риб, таких як білизна звичайна (*Aspius aspius*), гірчак європейський (*Rhodeus amarus*), щипавка золотиста (*Sabanejewia aurata*), бабець європейський (*Cottus*

gobio), білоперий пічкур дністровський (*Romanogobio kesslerii*) та вусач балканський (*Barbus meridionalis*).

Перелік видів риб, що підлягають охороні в Stryi river valley (UA0000326) налічує 7 видів: білизна звичайна (*Aspius aspius*), гірчак європейський (*Rhodeus amarus*), щипавка золотиста (*Sabanejewia aurata*), бабець європейський (*Cottus gobio*), білоперий пічкур дністровський (*Romanogobio kesslerii*) та вусач балканський (*Barbus meridionalis*), чіп звичайний, або великий (*Zingel zingel*) (табл. 3.4).

Таблиця 3.4

Перелік видів риб, що підлягають охороні в об'єкті Смарагдової мережі
Stryi river valley (UA0000326)

№	Назва виду	Наявність на території			Характерний біотоп
		ЧКУ	МСОП	Берн	
1	Білизна звичайна		+	+	річки
2	Гірчак європейський		+	+	річки
3	Щипавка звичайна		+		річки
4	Бабець європейський			+	річки струмки
5	Білоперий пічкур дністровський	+	+	+	річки
6	Вусач балканський		+	+	водойми пердгірів
7	Чіп звичайний	+		+	глибокі ділянки річок
Всього		2	6	6	

Із переліку видів риб, що підлягають охороні із Червоної книги України визначено два види – білоперий пічкур дністровський (*Romanogobio kesslerii*) та чіп звичайний (*Zingel zingel*). Зменшення чисельності їх популяцій пов'язане зі зміною гідрологічного режиму водойм, їх евтрофікацію внаслідок впливу сільськогосподарської діяльності та зарегулюванням заплав.

Безхребетні.

Значним різноманіттям ентомофауни характеризуються природоохоронні території Львівщини, зокрема, в національних парках та заповідниках.

Червоної книги України включено 26 видів комах, 9 – до Бернської конвенції та 6 – МСОП. Із «червонокнижних» видів реєструють: сатурнія руда (*Agria tau*); ведмедиця-господиня (*Callimorpha dominula*); красуня діва

(*Calopteryx virgo*); плоскотілка червона (*Cucujus cinnabarinus*); подалірій (*Iphiclides podalirius*); мнемзина (*Parnassius mnemosyne*); жук-олень, рогач звичайний (*Lucanus cervus*); тетродонтофора блакитна (*Tetradontophora bielanensis*); ксилокопа звичайна або бджола-тесляр звичайна (*Xylocopa valga*), дукачик непарний, червінець непарний (*Lycaena dispar*), синявець Телей (*Maculinea teleius*) та інші.

Серед видів безхребетних, що підлягають охороні в об'єкті Смарагдової мережі Stryi river valley (UA0000326) реєструють лише один вид – перлівниця товста (*Unio crassus*) — вид прісноводних двостулкових молюсків родини перлівницевих (Unionidae). Вид населяє *Unio crassus*, включений до списків Міжнародного союзу охорони природи, а також до Європейської директиви з охорони місць існування (табл. 3.5).

Таблиця 3.5

Перелік видів безхребетних тварин, що підлягають охороні в об'єкті Смарагдової мережі та їх охоронні категорії

№	Назва (укр.)	Назва (лат.)	ЧКУ	МСОП	ЄЧС	Берн
1	Перлівниця товста	<i>Unio crassus</i>		+		+

Загрози для безхребетних видів пов'язані з низькою екологічною пластичністю, обмеженими за площею видоспецифічними біотопами та присутністю розріджених ділянок, впливом сільськогосподарської діяльності, рекреаційним навантаженням, браконьєрством, зарегулюванням русла, що призведе до підсилення замулення та заростання берегів і вищою водною рослинністю. Ці процеси матимуть тенденцію щорічного просування вище за течією.

Для збереження, доцільним є створення ентомологічних заказників у долинах річок, особливо поблизу великих міст задля запобігання затоплення чи руйнування та забудови місць перебування виду. Поліксена охороняється Додатком II Бернської конвенції та Червоною книгою України.

На ділянках Філії «Дрогобицьке лісове господарство» ДП «Ліси України», що включені до об'єкту Смарагдової мережі – Долина річки Стрий – *Stryi river valley* (UA0000326) в кв. ____, ____ Східницького лісництва під час польових маршрутів природних оселищ під охороною Резолюції 4 Бернської конвенції та видів флори і фауни під охороною Резолюції 6 Бернської конвенції виявлено не було.

Отже, в об'єкті Смарагдової мережі Stryi river valley (UA0000326) під охороною Резолюції 4 Бернської конвенції знаходиться 16 типів природних оселищ та Резолюції 6 Бернської конвенції – 13 видів тварин, з них: 1 – ссавець, 4 – амфібій, 7 – риб, та 1 – безхребетних.

На території Філії «Дрогобицьке лісове господарство» ДП «Ліси України», в кв. ____, ____ Східницького лісництва, що включені до об'єкту Смарагдової мережі Stryi river valley (UA0000326) реєструють природне оселище G1.6 : Букові ліси в Східницькому лісництві реєструють (кв. ____ вид. ____, площа ____га) під охороною Резолюції 4 Бернської конвенції. Видів флори і фауни під охороною Резолюції 6 Бернської конвенції не було виявлено.

3.2. Дослідження щодо впливу планованої діяльності на види та оселища об'єктів Смарагдової мережі

За даними (CONVENTION ON THE CONSERVATION OF EUROPEAN WILDLIFE AND NATURAL HABITATS (<https://rm.coe.int/updated-list-of-officially-adopted-emerald-sites-december-2019-/168098ef51>) Долина річки Стрий є місцем зростання низки видів включених до Червоної книги України: осока дводомна (*Carex dioica*), булатка довголиста (*Cephalanthera longifolia*), зозульки Фукса (*Dactylorhiza fuchsii*), зозульки плямисті (*Dactylorhiza maculata*), зозульки травневі (*Dactylorhiza majalis*), зозульки бузинові (*Dactylorhiza sambucina*), головатень високий (*Echinops exaltatus*), коручка чемерникоподібна (*Epipactis helleborine*), коручка болотна (*Epipactis palustris*), косарики черепичасті (*Gladiolus imbricatus*), билинець комарниковий (*Gymnadenia*

conopsea), лілія лісова (*Lilium martagon*), зозулині сльози яйцеподібні (*Listera ovata*), місячниця гірська (*Lunaria rediviva*), гніздівка звичайна (*Neottia nidus-avis*), зозулинець чоловічий (*Orchis mascula*), плодоріжка салепова (*Orchis morio*), любка дволиста (*Platanthera bifolia*), любка зеленоквіткова (*Platanthera chlorantha*), водяний горіх (*Trapa natans*); кумка червоночерева (*Bombina variegata*), тритон карпатський (*Lissotriton montandoni*), підорлик малий (*Aquila pomarina*).

Серед видів тварин занесених до Резолюції 6 Бернської конвенції, занесених до об'єкта Смарагдової мережі Stryi river valley (UA0000326) може зустрічатися один вид тритон карпатський (*Lissotriton montandoni*). Водночас, при польових дослідженнях в кв. ____, ____ Східницького лісництва його виявлено не було.

Серед природних оселищ G1.A1 : Ліси *Quercus – Fraxinus – Carpinus betulus* на евтрофних і мезотрофних ґрунтах (Доброгостівське лісництво, кв. ____ вид. ____, площа ____ га, Лішнянське лісництво кв. ____ вид. ____, площа ____ га і Нагуєвицьке лісництво кв. ____ вид. ____, площа ____ га). Звичайнодубові ліси (*Querceta roboris*) з домінуванням плюща звичайного (*Hedera helix*), зокрема, асоціації – грабово-звичайнодубового лісу плющового (*Carpineto (betuli) – Quercetum (roboris) hederosum (helicis)*) представлені живим надґрунтовим вкриттям, що представлене видами: *Hedera helix* (4...60 %), *Carex sylvatica* (20...60 %), *Aegopodium podagraria* (1...75 %), *Allium ursinum* (1...36 %), *Dryopteris filix-mas* (1...13 %), *Pulmonaria obscura* (1...8 %), *Galeobdolon luteum* (1...7 %), *Hepatica nobilis* (1...6 %), *Polygonatum multiflorum* (1...6 %), *Glechoma hirsuta* (1...3 %), *Athyrium filix-femina* (1...3 %), *Dryopteris carthusiana* (1...3 %), *Ajuga reptans* (1...2 %), *Galium odoratum* (1...2 %), *Viola odorata* (1...2 %), *Mercurialis perennis* (1 %), *Leucojum vernum* (1 %) (уточнення: *Leucojum aestivum*) (табл. 3.6).

G1.6 : Букові ліси в Східницькому лісництві кв. ____ вид. ____, площа ____ га представлені деревостаном I–II бонітетів складної будови із зімкнутістю крон 0,6...0,8. Чисті деревостани (0,7...0,8) утворює бук лісовий (*Fagus sylvatica*),

який у віці 150 років – заввишки 35–38 метрів. Він же домінує і у складних деревостанах, утворюючи перший ярус. Часто співдомінує ялиця біла (0,3–0,4), поодинокі тут трапляються ясен звичайний (*Fraxinus excelsior*).

Таблиця 3.6

Природні оселища (біотопи), що підлягають збереженню Резолюції 4 Бернської в умовах Філії «Дрогобицьке лісове господарство» ДП «Ліси України»

Код і назви типів оселищ	Код і назви підтипів оселищ	Рослинні угруповання	Додаток Оселищної Директиви ЄС	Пов'язані типи оселищ	Локалізація, лісництво, квартал, виділ
G1.6 Букові ліси	G1.6 : Букові ліси	<i>Fageta sylvaticae</i> з домінуванням у травостой (Lunaria rediviva)	9150 Середньоєвропейські букові ліси <i>Cephalanthero-Fagion</i> на вапняках. 9130 Букові ліси <i>Asperulo-Fagetum</i> ; частково: 9140 Середньоєвропейські субальпійські букові ліси з <i>Acer</i> і <i>Rumex arifolius</i> .	G:3.21 Сосново-букові ліси Розточчя.	
G1.A Мезо- та евтрофні <i>Quercus</i> , <i>Carpinus</i> , <i>Fraxinus</i> , <i>Acer</i> , <i>Tilia</i> , <i>Ulmus</i> та споріднені ліси	G1.A1 Дубово-ясеневі грабові ліси на евтрофних і мезотрофних ґр.	<i>Carpinion betuli</i>	G1.A161 = 9170 Дубово-грабові ліси <i>Galio-Carpinetum</i> . G1.A1B, G1.A166, G1.A167 = 91G0 Паннонські ліси з <i>Quercus petraea</i> і <i>Carpinus betulus</i> .		
F9.1 Прирічкові чагарники	F9.1 Прирічкові чагарники	<i>Myricaria germanica</i> <i>Salix elaeagnos</i>	3230 Альпійські ріки та їхня прибережна деревно-чагарникова рослинність з <i>Myricaria germanica</i> ; 3240 Альпійські ріки та їхня прибережна деревно-чагарникова рослинність з <i>Salix elaeagnos</i> .	F3.247 Понтично-сарматські листопадні чагарникові зарості	

Квартально-видільний перелік надається у звіті з конфіденційною інформацією.

Другий ярус (25...27 м) утворюють співдомінанти – ялина європейська, явір (*Acer pseudoplatanus*) з домішкою в'яза голого (*Ulmus glabra*), граба звичайного (*Carpinus betulus*). У підліску поодинокі зростають ліщина звичайна (*Corylus avellana*), бузина чорна (*Sambucus nigra*), бузина червона (*S. racemosa*), шипшина повисла (*Rosa pendulina*). Травостій із покриттям 50...90% утворюють лунарія оживаюча (40...85%), листовик сколопендровий (*Phyllitis scolopendrium*), кропива дводомна (*Urtica dioica*), безщитник жіночий (*Athyrium filix-femina*), багаторядник шипуватий (*Polystichum aculeatum*), розрив-трава звичайна (*Impatiens noli-tangere*), переліска багаторічна (*Mercurialis perennis*), живокіст серцевидний (*Symphytum cordatum*) та інші: *Hedera helix* (22...98 %), *Aegopodium podagraria* (1...72 %), *Dentaria glandulosa* (0...24%), *Anemone nemorosa* (0...13 %), *Nasturtium officinale* (0...47 %), *Ficaria verna* (0...6 %), *Galeobdolon luteum* (1...7 %), *Symphytum cordatum* (0...4 %), *Stellaria holostea* (0...9 %), *Filipendula ulmaria* (0...3 %), *Chrysosplenium alternifolium* (0...3 %), *Urtica dioica* (0...1 %), *Galium odoratum* (0...1 %), *Asarum europaeum* (0...1 %), *Geranium robertianum* (од.).

Лісові ділянки, де планується господарська діяльність, і за комплексом ознак може відповідати угрупованню Зеленої книги України – угруповання букових лісів (*Fageta sylvaticae*) з домінуванням у травостої лунарії оживаючої (*Lunaria rediviva*)

В Летнянському лісництві кв. ____ вид. ____, площа ____ га; кв. ____ вид. ____, площа ____га встановлено місця росту цибулі ведмежої та білоцвіту весняного, що характерні для природного оселища F9.1 Прирічкові чагарники.

Серед видів тварин занесених до Резолюції 6 Бернської конвенції в об'єкті Stryi river valley (UA0000326) в межах Філії «Дрогобицьке лісове господарство» ДП «Ліси України» може зустрічатися один вид фауни – тритон карпатський (*Lissotriton montandoni*) та природне оселище G1.6 : Букові ліси в Східницькому лісництві, що реєструють у кв. ____ вид. ____, площа ____ га.

Водночас, при польових дослідженнях на ділянках планованої діяльності в кв. ____, ____ Східницького лісництва, що частково перехрещуються із об'єктом Смарагдової мережі Stryi river valley (UA0000326), тритона карпатського виявлено не було.

В Східницькому лісництві, що реєструють у кв. ____ вид. ____, площа ____га, де реєструють природне оселище G1.6 : Букові ліси під охороною Резолюції 4 Бернської конвенції планована діяльність проводитися не буде.

Лісогосподарська діяльність Філії «Дрогобицьке лісове господарство» ДП «Ліси України» впливатиме опосередковано та в межах екологічно допустимого на природні оселища із переліку Резолюції 4 Бернської конвенції і рослинні угруповання Зеленої книги України, види фауни під охороною Резолюції 6 Бернської конвенції в межах об'єкта Смарагдової мережі Stryi river valley (UA0000326), оскільки на ділянках планованої діяльності та на відстані 100 м по периметру цінні для збереження види і оселища виявлені не були.

Планована діяльність на територіях, де ідентифіковано знаходження цінних для збереження видів тварин проводитися не буде.

Відповідно до частини 5 статті 12 Закону України «Про Червону книгу України», не допускається оприлюднення відомостей про точне місце перебування (зростання) об'єктів Червоної книги України та інших відомостей про них, якщо це може призвести до погіршення умов охорони та відтворення цих об'єктів. З цих позицій, інформація про місця перебування тварин Червоної книги, що є об'єктами незаконного полювання або торгівлі, або про місця зростання рослин Червоної книги України, що є об'єктами незаконного вилучення з природи для комерційних чи утилітарних цілей, є конфіденційною. До зазначеної інформації застосовується частина 8 статті 4 Закону «Про оцінку впливу на довкілля» та частини 9 і 18 «Порядку передачі документації для надання висновку з оцінки впливу на довкілля та фінансування оцінки впливу на довкілля» (постанова Кабінету Міністрів України від 13 грудня 2017 р. № 1026).

3.3. Квартально-видільний перелік ідентифікованих місць зростання, перебування видів тварин та рослин, занесених до Червоної книги України, на місці провадження планованої діяльності

Основу списку рідкісних видів природної флори Філії «Дрогобицьке лісове господарство» ДП «Ліси України» склали види, внесені до Червоної книги України та види, що є домінантами угруповань Зеленої книги України.

Місця трапляння рослин Червоної книги України підприємством ідентифіковано та задокументовано, за ними ведуться регулярні спостереження, розроблена «Інструкція про порядок реєстрації та моніторингу рослин та тварин, що потребують охорони на території Філії «Дрогобицьке лісове господарство» ДП «Ліси України».

Детальна інформація про реєстрацію видів рослин та тварин надається у звіті з конфіденційною інформацією.

3.4. Приналежність лісових територій до пралісів, квазіпралісів і природних лісів та інформація щодо лісовідновлення

Відповідно до статті 70 Лісового кодексу України, пункту 1.3 Правил № 364 до рубок головного користування не включено дерева, що мають виняткове значення для збереження біорізноманіття (кажанів, птахів-дуплогніздовиків, хижих птахів, чорного лелеки, рідкісних видів комах тощо), дуплясті і найстаріші дерева, насінники і плюсові дерева. На ділянках суцільних зрубів кількість таких дерев становить не менше 10 на 1 га. Переважно, це дерева дуба звичайного, ясена звичайного, а також супутніх порід.

Частини одиниці господарювання, виділені з метою збереження або відновлення життєздатних зразків екосистем, які можуть природно траплятися в цьому географічному регіоні. Вимоги національного законодавства потребують, щоб лісогосподарське підприємство виділило ділянки лісів, які репрезентують існуючі на території підприємства лісові екосистеми. Загальна площа таких ділянок складає 5% вкритої лісом площі підприємства. На цих ділянках не проводяться жодні заходи, які здатні змінити їхній природний стан та порушити природні процеси, що в них відбуваються. Ліси на таких ділянках повинні репрезентативно відображати породний склад лісів і не мати ознак суттєвих антропогенних порушень. Лісогосподарське підприємство не планує на таких ділянках жодних заходів протягом щонайменше 20 років.

Карту-схему розташування репрезентативних ділянок Філії «Дрогобицьке лісове господарство» ДП «Ліси України» відображено на рис. 3.9.

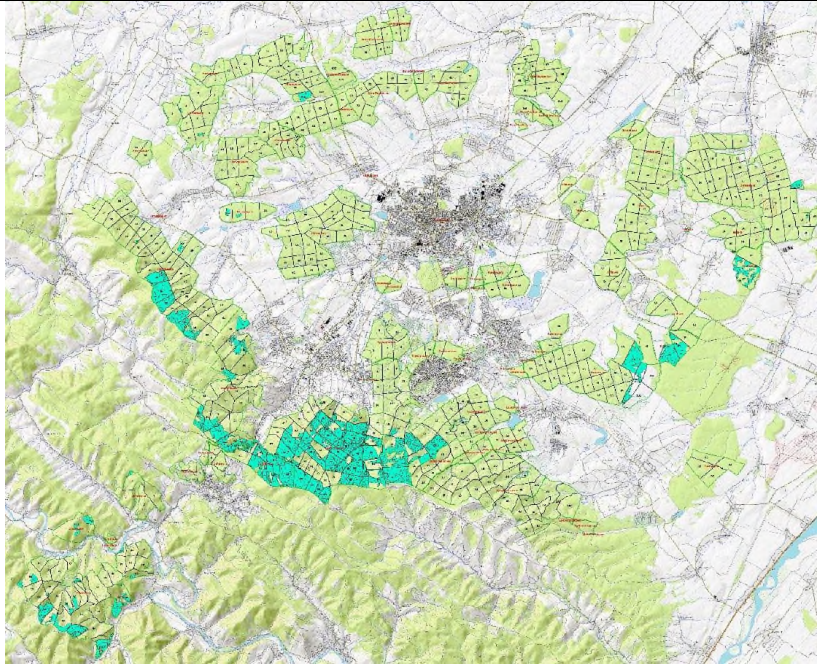


Рис. 3.2. Карта-схема розташування репрезентативних ділянок Філії «Дрогобицьке лісове господарство» ДП «Ліси України»

Площа реперезентативних ділянок у Філії «Дрогобицьке лісове господарство» ДП «Ліси України» становить 3277,3 га, що складає 10,96% від всієї площі підприємства.

Список та карти-схеми розташування репрезентативних ділянок для визначення пралісів, квазіпралісів і природних лісів Філії «Дрогобицьке лісове господарство» ДП «Ліси України» у розрізі лісництв наведено у Додатку Б.

Перелік лісових ділянок Філії «Дрогобицьке лісове господарство» ДП «Ліси України», на яких наявні праліси і квазіпраліси, природні ліси, наведені в табл. 3.10.

Таблиця 3.10

Перелік лісових ділянок Філії «Дрогобицьке лісове господарство» ДП «Ліси України», на яких наявні праліси і квазіпраліси, природні ліси

Назва лісництва	Номер кварталу	Номер виділу	Номер підвиділу	Площа, га
Східницьке				
Східницьке				
Всього				

Квартально-видільний перелік надається у звіті з конфіденційною інформацією.

За результатами камеральних та польових досліджень у Філії «Дрогобицьке лісове господарство» ДП «Ліси України» визначено належність лісових ділянок площею 34,0 га, що відносять до природних лісів відповідно до Методики визначення належності лісових територій до пралісів, квазіпралісів і природних лісів наведеної у наказі № 161 від 18.05.2018 р.

За даним ділянкам Рішенням Львівської обласної ради №816 від 12.03.2019 надано статус території (об'єкту) ПЗФ – пралісова пам'ятка природи місцевого значення «Східницька» у Східницькому лісництві кв. ____ вид. ____ і кв. ____ вид. ____, загальною площею ____ га.

Аналіз реєстрів ВП «Львівська лісонасіннева лабораторія» засвідчує виділення у Філії «Дрогобицьке лісове господарство» ДП «Ліси України»: 4-ох генетичних резерватів, загальною площею 308,7 га; 13-ти постійних лісонасінневих ділянок, загальною площею 59,4 га; 4-ох плюсових насаджень, площею 26,7 га; 58-ми плюсових дерев.

Для збереження та відтворення генетичних ресурсів ялиці білої Філії «Дрогобицьке лісове господарство» ДП «Ліси України» виділено 31 плюсове дерево; 3 плюсові насадження загальною площею 16,7 га; 1 генетичний резерват площею 101,3 га; 1 постійна лісонасінна ділянка площею 6,6 га.

Цінний генофонд бука лісового представлений 20 плюсовими деревами; 1 – плюсовим насадженням (10,0 га); 1 – генетичним резерватом (144,2 га), 2 – постійні лісонасінні ділянки (10,7 га).

Постійна лісонасінна база дуба звичайного представлена двома генетичними резерватами (63,2 га) та 3 постійними лісонасінними ділянками загальною площею 23,2 га.

Фонд рубок головного користування Філії «Дрогобицьке лісове господарство» ДП «Ліси України» на період з 2020 по 2029 рік не включає об'єкти – постійна лісонасінна ділянка.

У межах Філії «Дрогобицьке лісове господарство» ДП «Ліси України» визначено належність лісових ділянок до природних лісів на загальній площі площею 34,0 га.

*Пралісова пам'ятка природи місцевого значення «Східницька»
знаходиться у Східницькому лісництві кв. ___ вид. ___ і кв. ___ вид. ___,
загальною площею ___ га.*

4. Моніторингові дослідження на ділянках планованої діяльності

Детальна інформація про реєстрацію видів рослин та тварин виявлених в обстежених лісництвах надається у звіті з конфіденційною інформацією.

По завершенню планованої діяльності на ділянках буде проведено огляд місць заготівлі деревини та інших продуктів лісу у Філії «Дрогобицьке лісове господарство» ДП «Ліси України» і складено Акти огляду місць заготівлі деревини, інших продуктів лісу та використання корисних властивостей лісів.

Проведено дослідження на 12-ти ділянках моніторингу.

Ділянки відведено правильно з проведенням необхідних польових робіт та оформленням відповідної технічної документації. Розроблення даних ділянок проводилось упродовж 2024 року. Контроль за правильністю розробки наведено у цьогорічному і наступних звітах.

На кожен лісосіку до початку її розробки складається карта технологічного процесу розроблення лісосіки (технологічна карта), яка з урахуванням конкретних умов відображає лісівничі та організаційні вимоги до виконання робіт.

У технологічних картах розроблення лісосік, зокрема, містяться:

- перелік підготовчих робіт;
- схема розробки лісосіки з нанесеними на неї виробничими об'єктами, устаткуванням, волоками тощо;
- способи проведення лісозаготівельних операцій (звалювання дерев, обрубання сучків, трелювання, спуск, кряжування, сортування, штабелювання, навантаження деревини, очищення місць рубок);
- черговість розробки пасік;
- заходи щодо охорони праці;
- природоохоронні вимоги (запобігання ерозії ґрунтів, збереження підросту, залишення цінних дерев тощо).

За результатами моніторингу із залученням експертів, розроблено та впроваджується система заходів щодо зменшення негативного впливу планової діяльності на компоненти біологічного і біотопічного різноманіття.

Оцінка успішності природного відновлення деревного виду має важливе теоретичне та практичне значення, оскільки визначає вибір напрямку господарювання та служить тестом життєвості виду. Успіх природного відновлення деревного виду оцінюється за комплексом ознак, важливими серед яких є повнота проходження рослиною великого (онтогенетичного) і малого (сезонного) життєвого циклів, збереженням рослиною притаманного їй габітусу. Одною з основних ознак, є здатність рослини до репродукції, своєчасного досягання плодів, появою сходів та формування підросту. В узагальненому вигляді ознакою успішності природного відновлення деревного виду вважається збереження нею здатності до розмноження будь-яким способом.

Зведені дані з розрахунку площ для лісовідновлення природним шляхом наведені в Додатку Д.

5. Моніторинг стану ґрунтового покриву репрезентативних виділів після проведення планованої діяльності у Філії «Дрогобицьке лісове господарство» ДП «Ліси України»

Проведення моніторингу стану ґрунтового покриву філії «Дрогобицьке лісове господарство» ДП «Ліси України», після проведення рубок головного користування, показав, що розбіжностей між прогнозованим та фактичним впливом господарської діяльності на ґрунтовий покрив не виявлено.

На поверхні ґрунту обстежених виділів, де проведені рубки головного користування у 2024 році, спостерігається неглибокі продавлення ґрунту, ділянки оголеного ґрунту з порушеною лісовою підстилкою. Це результат механічного впливу транспортних засобів під час виконання робіт планованої діяльності. Визначення твердості ґрунту за допомогою пенетрометра не виявили значних деформацій та ущільнення верхніх шарів.

Прояви розвитку ерозійних процесів на території обстежених виділів відсутні. Тому сприяють задовільні агрофізичні властивості ґрунтів, потужний шар лісової підстилки на їх поверхні, безстічність ділянок.

Для філії «Дрогобицьке лісове господарство» ДП «Ліси України» репрезентативними визначені ділянки:

Воля-Якубовське лісництво – квартал 144 (виділ 7.1);

Лішнянське лісництво – квартал 81 (виділ 10.1);

Доброгостівське лісництво – квартал 474 (виділ 30.1), квартал 474 (виділ 30.2).

Отже, ведення лісогосподарської діяльності з дотриманням встановлених законодавством України вимог, що ґрунтуються на багаторічному досвіді лісоводів практиків та сучасних наукових розробках у галузі лісівництва (Правила рубок головного користування, затверджені наказом Держкомітету лісового господарства України 23.12.2009 №364, зареєстровано в Міністерстві юстиції України 26.01.2010 р. за №85/17380, Санітарні правила в лісах України, затверджені постановою Кабінету Міністрів України від 27.07. 1995 р. №555),

не наносить жодної шкоди ґрунтовому покриву лісових масивів, не спричиняє розвиток деградаційних процесів взагалі, та процесів ерозії ґрунтів зокрема.

ВИСНОВКИ

1. Звіт післяпроектного моніторингу за 2024 р. підготовлено на виконання положень Висновку з оцінки впливу на довкілля від 08.09.2023 р. №21/01-2021487659/1 планованої діяльності Філії «Дрогобицьке лісове господарство» Державного спеціалізованого господарського підприємства “Ліси України” зі спеціального використання лісових ресурсів в порядку проведення суцільних та поступових рубок головного користування, суцільних санітарних рубок на площі понад 1 га та суцільних санітарних рубок на територіях та об’єктах природно-заповідного фонду» (реєстраційний номер справи про оцінку впливу на довкілля планованої діяльності 2021487659).

На етапі до початку планованої діяльності, одноразово проводили дослідження наявності видів та оселищ, занесених у список, що підлягають охороні в об’єкті Stryi river valley (UA0000326) Смарагдової мережі.

Щорічний моніторингом проводили з метою дослідження впливу планованої діяльності на види та оселища об’єктів Смарагдової мережі; уточнення квартално-видільного переліку ідентифікованих місць зростання, перебування видів тварин і рослин, занесених до Червоної книги України на місці провадження планованої діяльності та встановлення належності лісових територій до пралісів, квазіпралісів і природних лісів згідно з вимогами «Методики визначення належності лісових територій до пралісів, квазіпралісів і природних лісів».

Площа ділянок суцільних та поступових рубок головного користування на ревізійний період в Філії “Дрогобицьке лісове господарство” ДП “Ліси України” становить 2170,50 га, з них: 297,00 га на території суцільних та 1873,50 га поступових рубок головного користування. Запас ділянок суцільних та поступових рубок головного користування на ревізійний період становить 638,52 тис. куб. м, з них: 83,54 тис. куб. м під час суцільних та 554,98 тис. куб. м поступових рубок головного користування.

2. Лісовий фонд Філії «Дрогобицьке лісове господарство» ДП «Ліси України» включено до меж об'єкту Смарагдової мережі Stryi river valley (UA0000326) на території кв. 421, 493-526 Східницького лісництва.

В об'єкті Stryi river valley (UA0000326) Смарагдової мережі під охороною Резолюції 4 Бернської конвенції знаходиться 16 типів природних оселищ та Резолюції 6 Бернської конвенції – 13 видів тварин, з них: 1 – ссавець, 4 – амфібій, 7 – риб, та 1 – безхребетних.

3. В межах Філії «Дрогобицьке лісове господарство» ДП «Ліси України» найпоширенішими є лісові природні оселища представлені типами природних оселищ G1.A1 : Ліси *Quercus – Fraxinus – Carpinus betulus* на евтрофних і мезотрофних ґрунтах. G1.6 : Букові ліси, G3.1F : Острівні ялинові ліси, G1.3B : Субальпійські ялинові ліси Альп і Карпат та G1.22 : Мішані дубово-в'язово-ясеневі ліси великих рік. На ділянках Східницького лісництва, що входять до Stryi river valley (UA0000326) не реєстрували природних оселищ під охороною Резолюції 4 Бернської конвенції.

В Східницькому лісництві у кв. ____ вид. ____, площа ____ га, що в межах об'єкту Смарагдової мережі Stryi river valley (UA0000326), реєструють природне оселище G1.6 : Букові ліси під охороною Резолюції 4 Бернської конвенції і місце поширення рідкісного рослинного угруповання – буковий ліс лунарієвий включеного до списку Зеленої книги України. На цій ділянці вибіркова рубка проводиться не буде.

Планована діяльність не буде здійснюватися на ділянках, де можуть бути виявлені цінні для збереження Резолюцією 4 Бернської конвенції природні оселища. Суцільні санітарні рубки та рубки головного користування заплановано у деревостанах штучного походження, де охоронювані типи природних оселищ відсутні.

Серед видів тварин занесених до Резолюції 6 Бернської конвенції в об'єкті Stryi river valley (UA0000326) охороняється вид тритон карпатський (*Lissotriton montandoni*), який може зустрічатися в межах Філії «Дрогобицьке лісове господарство» ДП «Ліси України», водночас, при польових дослідженнях на

ділянках планованої діяльності Східницького лісництва, що частково перехрещуються із об'єктом Смарагдової мережі Stryi river valley (UA0000326), тритона карпатського виявлено не було.

Лісогосподарська діяльність Філії «Дрогобицьке лісове господарство» ДП «Ліси України» впливатиме опосередковано та в межах екологічно допустимого на природні оселища із переліку Резолюції 4 Бернської конвенції, види фауни під охороною Резолюції 6 Бернської конвенції в межах об'єкта Смарагдової мережі Stryi river valley (UA0000326), оскільки на ділянках планованої діяльності та на відстані 100 м по периметру цінні для збереження види і оселища виявлені не були.

Планована діяльність на територіях, де ідентифіковано знаходження цінних для збереження видів тварин проводиться не буде.

4. На території Філії «Дрогобицьке лісове господарство» ДП «Ліси України» уточнено квартално-видільний перелік місць зростання 12 видів рослин і місцезнаходження 2 видів тварин занесених до Червоної книги України та 5 типів фітоценозів занесених до Зеленої книги України».

Підчас польових маршрутів не виявлено раритетних видів рослин і тварин, занесених до Червоної книги України, місць постійного гніздування рідкісних та зникаючих видів птахів і скупчення мігруючих птахів на ділянках планованої діяльності і на відстані 100 м по периметру.

У випадку виявлення цінних для збереження біологічного різноманіття видів флори і фауни та природніх оселищ під час майбутніх моніторингових досліджень на території планованої діяльності Філії «Дрогобицьке лісове господарство» ДП «Ліси України», вони будуть описані у наступних звітах післяпроектного моніторингу.

5. У межах Філії «Дрогобицьке лісове господарство» ДП «Ліси України» визначено належність лісових ділянок природних лісів на загальній площі площею 34,0 га відповідно до Методики визначення належності лісових територій до пралісів, квазіпралісів і природних лісів наведеної у наказі № 161 від 18.05.2018 р.

Пралісова пам'ятка природи місцевого значення «Східницька» знаходиться у Східницькому лісництві кв. ____ вид. ____ і кв. ____ вид. ____, загальною площею ____ га.

У межах територій планованої діяльності Філії «Дрогобицьке лісове господарство» ДП «Ліси України», лісові ділянки або їх частини, які відносяться до пралісів, квазіпралісів відсутні.

6. Передбачено альтернативи планованої діяльності на ділянках із Фонду рубок головного користування Філії «Дрогобицьке лісове господарство» ДП «Ліси України» на 2020-2029рр. і де планується спеціальне використання лісових ресурсів в порядку проведення суцільних та поступових рубок головного користування у місцях поширення рідкісних і зникаючих видів рослин і тварин занесених до Червоної книги України та рідкісних рослинних угруповань Зеленої книги України на ділянках.

7. Впродовж проведення моніторингових робіт, які здійснювались експертом у період проведення планової діяльності підприємством було охоплено ділянки, де рубки головного користування і суцільні санітарні рубки заплановано, завершено та ділянки, де відбувається провадження планованої діяльності. Серед визначених 12 моніторингових ділянок, одна з них входить до об'єкту Смарагдової мережі Stryi river valley (UA0000326). На шести ділянках провадження планованої діяльності завершено.

Ділянки відведено правильно, з проведенням необхідних польових робіт і оформленням відповідної технічної документації. Розроблення даних ділянок проводилося упродовж 2024 року, на ділянках, де ще проводиться планована діяльність, акти огляду буде сформовано після її завершення. Контроль за правильністю розробки частково проведено на етапі рубок та буде повторно проведено у вегетаційний період наступного звітнього періоду і відображено у наступних звітах післяпроектного моніторингу.

Всі передбачені ділянки чергової лісосіки розташовані поза межами природно-заповідних об'єктів, під час дослідження на ділянках і на відстані

понад 100 м по периметру не виявлено раритетних видів флори і фауни, рослинних угруповань і природних оселищ.

Список використаних джерел

1. Андрієнко Т. Л., Перегрим М. М. (уклад.). Офіційні переліки регіонально рідкісних рослин адміністративних територій України (довідкове видання). — Київ : Альтерпрес, 2012. — 148 с.
2. Вінніченко Т. С. Рослини України під охороною Бернської конвенції / Вінніченко Т. С. — К.: Хімджест, 2006. - 176 с.
3. Залучення громадськості та науковців до проектування мережі Емеральд (Смарагдової мережі) в Україні / Полянська К. В., Борисенко К. А., Павлачик П. (Pawel Pawlaczyk) та ін. / під ред. д.б.н. А. Куземко. — К., 2017. - 304 с.
4. Кравець П.В., Лакида П.І., Кременецька Є.О., Тищенко В.М., Сагайдак А.В. та ін. Інституційна розбудова лісової сертифікації в Україні. — К.: ННЦІАЕ, 2009. — 250с.
5. Кременецька Є.О., Тищенко В.М., Сагайдак А.В. Методологія підходу щодо збереження ключових помешкань лісових тварин під час проведення рубок лісу // Лісове і мисливське господарство: сучасний стан та перспективи розвитку. Збірник наук. статей учасників міжнародної науково-практичної конференції. — Том 1. — Житомир, 2008. — С. 110 -114.
6. Національний каталог біотопів України / За ред. А.А. Куземко, Я.П. Дідуха, В. А. Онищенко, Я. Шеффера. - К.: ФОП Клименко Ю.Я., 2018. - 442 с.
7. Оселищна концепція збереження біорізноманіття: базові документи Європейського Союзу / Ред. О.О. Кагало, Б.Г. Проць. — Львів: ЗУКЦ, 2012. — 278 с.
8. Проектування і збереження територій мережі Емеральд (Смарагдової мережі). Методичні матеріали / Кол. авт., під ред. Куземко А. А., Борисенко К. А. — К.: «LAT & K», 2019. — 78 с.
9. Тлумачний посібник оселищ Резолюції №4 Бернської конвенції, що знаходяться під загрозою і потребують спеціальних заходів охорони. Третій проект версії 2015 року. Адаптований неофіційний переклад з англійської /

укладачі: А.Куземко, С. Садогурська, К. Борисенко, О. Василюка – К., 2017. – 124 с.

10. Фауна України: охоронні категорії. Довідник / О. Годлевська, В. Різун, Г. Фесенко, Ю. Куцоконь, І. Загороднюк, М. Шевченко, Д. Іноземцева; ред.. О. Годлевська, Г. Фесенко. –Видання друге, перероблене та доповнене. – Київ, 2010. – 80 с.

11. Фесенко Г. В. Птахи фауни України (польовий визначник) / Г.В. Фесенко, А.А. Бокотей. — К., 2002. — 416 с.

12. Червона книга України. Рослинний світ / за ред. Я. П. Дідуха - К.: Глобалконсалтинг, 2009. - 900 с.

13. Червона книга України. Тваринний світ / за ред. І. А. Акімова - К.: Глобалконсалтинг, 2009. - 600 с.

СПИСОК ВИКОНАВЦІВ

Доктор біологічних наук,
професор

A handwritten signature in blue ink, consisting of a large, stylized initial 'V' followed by a series of loops and a long, sweeping horizontal stroke that extends to the right.

Волошина Н.О.

ДОДАТКИ

Додатки надаються у звіті з конфіденційною інформацією.